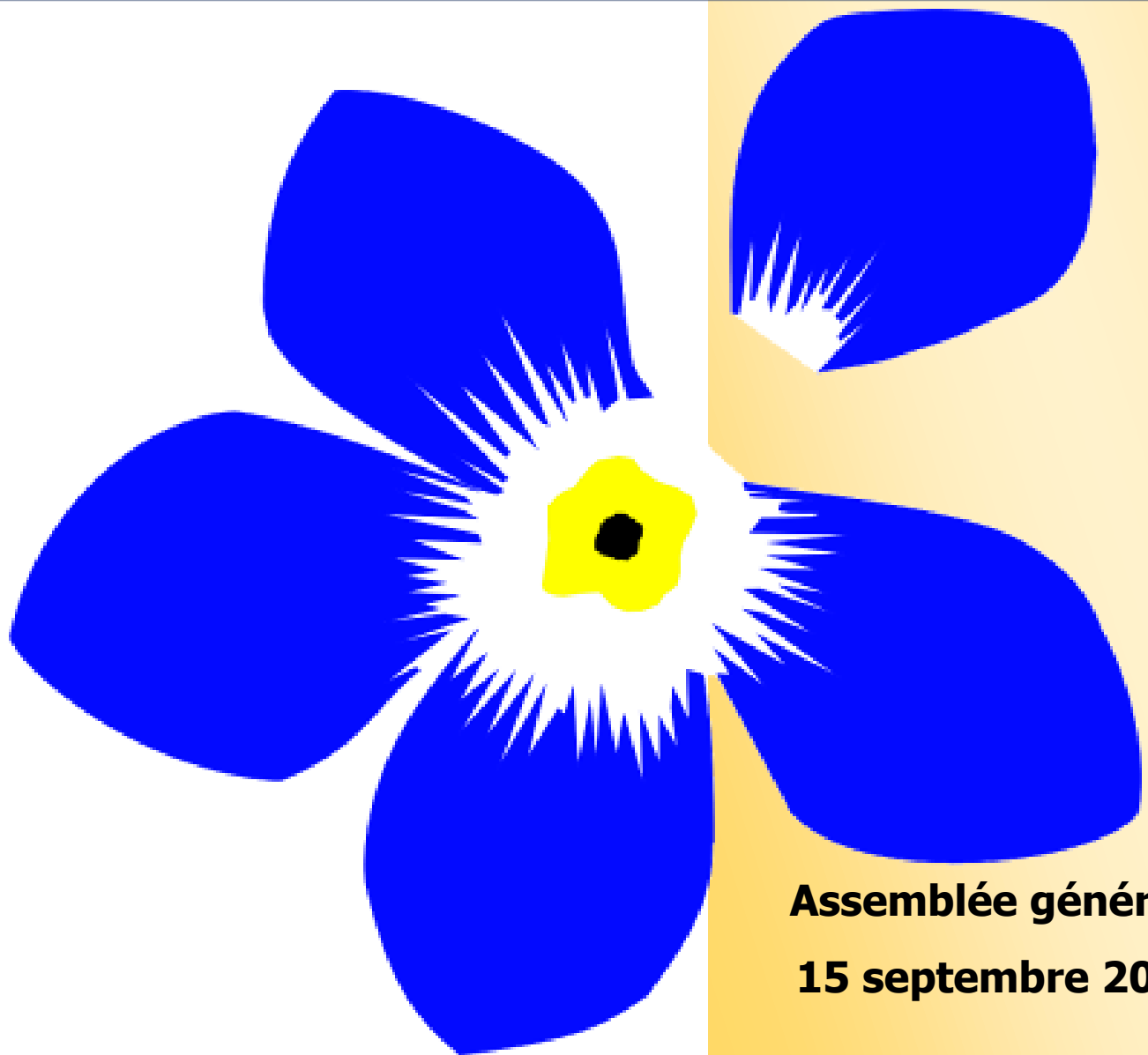


**PETALES**  
*Québec*

**Rapport d'activités 2017-2018**



**Assemblée générale**  
**15 septembre 2018**

# PETALES QUÉBEC

## Notre mission

**A**ccueillir, écouter, informer, soutenir et accompagner les parents dont les jeunes présentent des défis et des Troubles de l'attachement

**F**aire connaître et reconnaître les Troubles de l'attachement.

**F**avoriser l'alliance professionnel-parent.

**E**ncourager le transfert des connaissances et des expertises.

**P**réconiser les approches multidisciplinaires dans la prise en charge de ces jeunes et leurs familles.



**Une fleur de myosotis bleu dont  
un pétale se détache vers le haut, sans tomber.  
La fleur de myosotis dit : « Ne m'oubliez pas »  
Le pétale détaché dit : « Même si je ne peux  
m'attacher à vous »**

## **NOTRE CONSEIL D'ADMINISTRATION**

Luc Vanden Abeele, membre parent, président

Linda Gariépy, membre parent, vice-présidente

Diane Toupin, membre parent secrétaire

Pierre Bleau , membre parent, trésorier

Yves Le Corre, membre parent, webmestre

Anik Bertrand, membre parent, administratrice/mi-mandat

Edith Garneau, membre parent, administratrice

Helene Cadotte, membre sympathisant, administratrice

Michelle Boutet, administratrice, membre de la communauté

Danielle Marchand, direction et coordination des activités



## MOT DU PRÉSIDENT

Encore cette années, PETALES Québec a clairement démontré qu'elle était LA référence au Québec pour les problématiques reliées à l'attachement. Nos présences en région, notre visibilité médiatique, la popularité grandissante de notre page Facebook sont tous des éléments qui en témoignent.

Malgré notre hausse d'aide financière du PSOC, notre situation financière reste fragile car nous avons reçu nettement moins d'aide de la part des ministres et députés. Nous devons encore faire des choix déchirants, freinant le bel élan des deux dernières années.

PETALES Québec continue de progresser grâce aux nombreuses heures fournies par plusieurs bénévoles. Sans eux, notre association ne serait pas ce qu'elle est aujourd'hui. Nous devons grandement les remercier, comme à chaque année.

Mais le bénévolat à ces limites et, sans un appui ferme du Gouvernement du Québec, il nous sera difficile d'aller plus loin. Ce n'est pas la première fois que PETALES Québec vit une situation difficile. Nous avons réussi à traverser les précédentes et il n'y a pas de raison de ne pas le faire une autre fois. Il faut rester positif, notre marathon est loin d'être terminé.

Luc Vanden-Abeelee  
Président du CA



## MOT DE LA DIRECTION

### 2017-2018

Nous sommes un organisme communautaire national jonglant année après année avec une subvention à la mission du PSOC, trop modeste. Pour pallier cette situation, le soutien financier des ministres de la Santé et des Services sociaux, de la Famille et de l'Éducation ainsi que l'aide de quelques députés nous est essentiel. Bien sûr, ils ne sont pas récurrents. Notre précarité financière demeure toujours une réalité.

Pour 2017-2018, les montants ainsi recueillis nous ont permis de maintenir nos activités et d'être plus présents à divers colloques, tables d'exposants et conférences favorisant ainsi les échanges avec les milieux de la recherche, de la santé et des services sociaux. C'est aussi de belles occasions pour notre visibilité dans ces milieux. Nous avons été en mesure d'offrir un contrat sur une base temporaire à notre stagiaire en tant qu'intervenante et aide aux communications. Un support appréciable pour l'unique personne à la permanence de PETALES Québec. La mise en chantier de nouveaux projets a été ainsi possible, particulièrement celui d'un guide pour les parents pour un meilleur parcours scolaire de leurs jeunes. Notre tournée sur les routes du Québec nous a permis de faire la rencontre de parents et de professionnels en toute convivialité. Tous ces échanges riches en expériences ont donné pour chacun des participants des points de vue divers sur la situation des parents, des jeunes, des familles, des intervenants et des professionnels dans un contexte d'enjeux d'attachement et de troubles de l'attachement. Les gens en région éloignée apprécient grandement que nous nous rendions à leur rencontre.

Des organismes communautaires et des milieux institutionnels ont été intéressés par nos ateliers de sensibilisation. De toute évidence, nous sommes une référence pour ces milieux en recherche de connaissance sur les enjeux de l'attachement et des troubles de l'attachement. L'intérêt de nos ateliers est d'être étroitement liés à du vécu concret et actuel.

Une couverture médiatique prolongée a débuté par une fiction télévisée, *Rupture*. Elle a fait boule de neige rapidement. Nous avons été cités tant à la radio, à la télévision, que dans la presse écrite. Pendant cette période, vous avez été plusieurs à réagir sur notre page Facebook. Nous réalisons tout le travail à faire pour briser les tabous et les fausses croyances. C'est toujours un sujet délicat à aborder, car les parents confrontés à cette problématique sont rapidement jugés de ne pas être à la hauteur.

Cette année, des chercheurs se sont adressés à nous en tant que partenaires dans le cadre de leurs études. Notre participation au colloque international sur la recherche en adoption nous confirme la reconnaissance de notre expertise, considérée aussi unique par notre lien étroit avec les parents et les familles en contexte d'enjeux d'attachement ou de troubles de l'attachement. Un partenariat que nous souhaitons poursuivre.

D'ailleurs, lors des études détaillées pour le projet de loi no 99, la ministre déléguée Mme Lucie Charlebois soulignait elle-même notre expertise en attachement. Elle nous considère comme des partenaires qualifiés.

Nous portons aussi notre attention sur les mouvements sociaux qui soulèvent la question du lien d'attachement. À cet effet, nous avons été invités à présenter un mémoire lors de la Consultation publique sur le droit de la Famille de la Chambre des notaires. Nous avons partagé nos préoccupations concernant cette législation à venir sur la procréation assistée particulièrement pour les mères porteuses. Nos points de réflexions suggèrent d'élargir le débat en vue de cette prochaine loi et à son application.

Les suites de la loi de l'adoption modifiée sont aussi pour nous une grande préoccupation concernant entre autres la préparation des futurs parents adoptifs, la post-adoption, la recherche des antécédents biologiques et le processus des retrouvailles. Nous sommes partenaires sur un comité de concertation avec la Confédération des organismes familiaux du Québec, la Fédération des parents adoptants du Québec, l'Association des parents pour l'adoption québécoise, le Mouvement retrouvailles et l'Association Emmanuel. Ce comité veille activement au suivi de la mise en place de cette nouvelle loi et à son application dans l'intérêt des futurs parents adoptifs et des familles adoptives tant au Québec qu'à l'international.

La prise en charge des familles adoptives par la DPJ est toujours en démarche de solution pour un changement de pratique des intervenants. Des rencontres ont eu lieu avec la Direction générale des jeunes et des familles au Ministère de la Santé et des Services sociaux. Sans pour autant que nous ayons eu des engagements fermes d'action en ce sens. Ce dossier est une priorité pour nous. Pour les familles prises en charge, les difficultés sont significatives. Pour ces parents, il y a urgence d'agir.

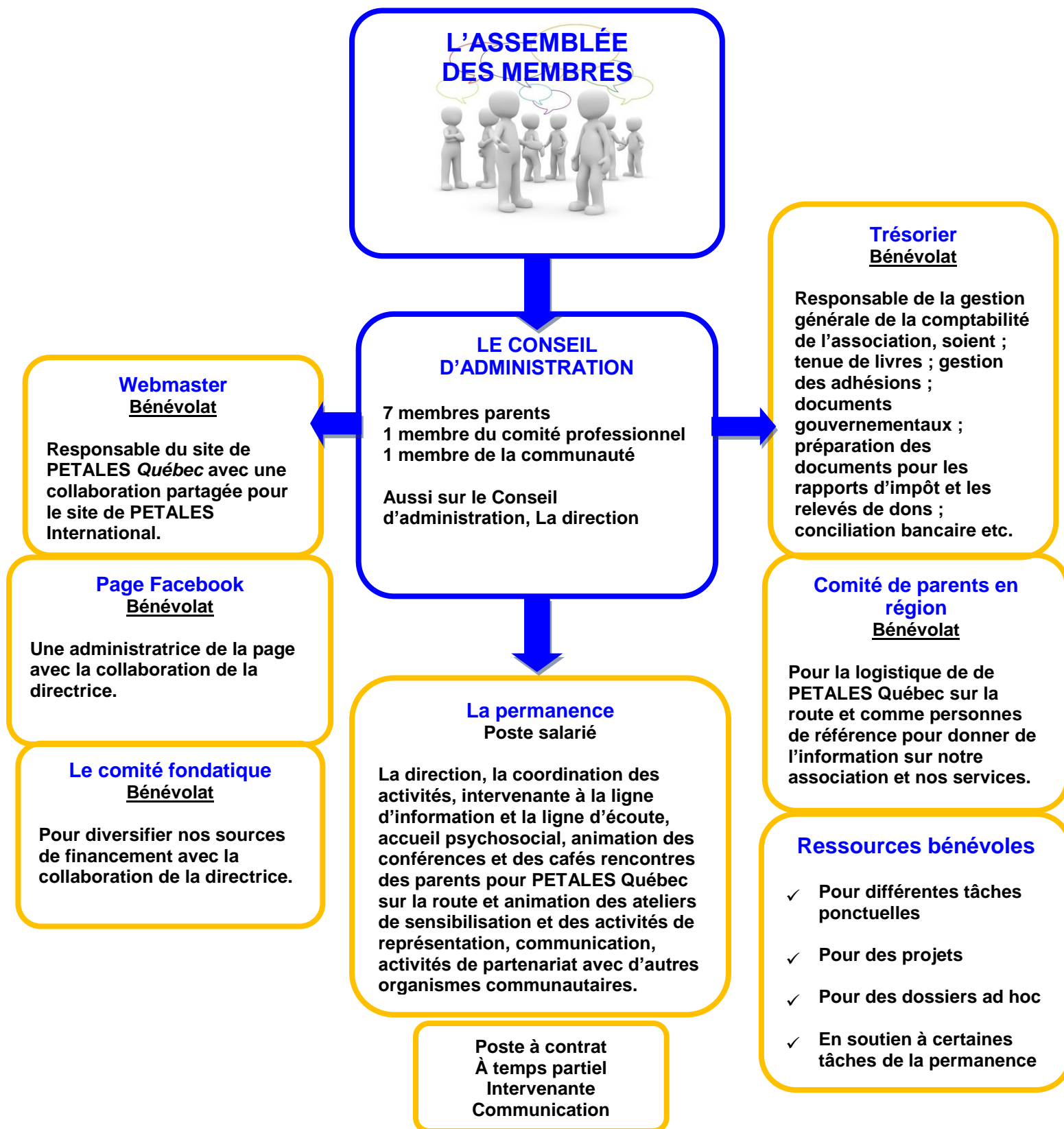
Le nombre de nos membres a encore augmenté cette année ainsi que celui de nos abonnés sur notre page Facebook. PETALES Québec est considéré comme une ressource essentielle par plusieurs parents et même par plusieurs intervenants. Nous souhaitons respecter nos engagements et maintenir la cadence de notre développement. Malheureusement, seules nos contraintes financières pourraient grandement ralentir cette cadence. Dans l'ombre, notre précarité financière car le rehaussement de notre subvention à notre mission du PSOC est insuffisant plane plus que jamais.

Soutenue par le dévouement inestimable des membres du Conseil d'administration, de nos bénévoles et supporté par ceux qui adhèrent à notre mission, notre détermination relèvera sans aucun doute les défis de l'année à venir.

Danielle Marchand  
Direction



# Notre fonctionnement et nos ressources humaines



## **CONSEIL D'ADMINISTRATION 2017-2018**

Ce sont des membres administrateurs dévoués à la mission de PETALES Québec. Ils voient à la mise en place du plan d'action en fonction des orientations de l'année en cours, des priorités, des ressources financières et des ressources humaines.

En soutien à la permanence, le partage des différentes responsabilités du Conseil d'administration s'établit selon leurs disponibilités, les intérêts de chacun d'eux. C'est aussi une mise en commun de leurs compétences respectives.

Aussi sur le Conseil d'administration  
Danielle Marchand, directrice et coordonnatrice des activités

### **Les réunions**

15 octobre 2017  
2 décembre 2017  
20 janvier 2018  
14 avril 2018  
16 juin 2018  
15 septembre 2018

Nos réunions ont lieu dans nos locaux situés au 11 000 St-Vital, Montréal-Nord. Nous utilisons la visioconférence pour faciliter la participation au Conseil d'administration.

## **NOS BÉNÉVOLES**

Dans notre situation actuelle, maintenir PETALES Québec sur les rails et faire en sorte de poursuivre nos objectifs demande une équipe de bénévoles soudée et dévouée. Sans la précieuse contribution de chacun d'eux, il serait difficile de maintenir notre permanence, nos services et nos activités.

Plus de 1170 heures de bénévolat ont été réalisées en 2017-2018.

***Merci pour votre collaboration !***

### **Les membres du Conseil d'administration**

Luc Vanden Abeele, Diane Toupin, Pierre Bleau, Yves Le Corre, Anik Bertrand, Edith Garneau, Linda Gariépy, Hélène Cadotte, Michelle Boutet et Danielle Marchand, directrice.



### ***PETALES Québec sur la route***

Lisette Auclair à Charny

Jocelyne Binet et Rémi Dumont à Drummondville

Pierre Bleau accompagnateur de l'animatrice

### **Notre site Web**

Yves Le Corre

### **Notre Page Facebook**

Martine Lauzé et Anik Bertrand

### **Nos ateliers thématiques de formation pour les parents**

Hélène Cadotte

### **La tenue comptable de notre organisme**

Pierre Bleau

### **Le comité pour les dossiers concernant le suivi de notre mémoire sur la prise en charge des familles adoptives et sur notre mémoire concernant la loi de la Famille**

Anik Bertrand

### **Pour le comité de financement**

Michelle Boutet

### **Le projet d'une fiche standard pour notre liste de ressources professionnelles**

Edith Garneau

### **La couverture médiatique**

Anik Bertrand

### **Des heures de bénévolat en surplus de la permanence**

Danielle Marchand





Depuis notre fondation, au 06 juillet 2018, 384 adhésions membres parents et sympathisants

Cette année, nous avons accueilli 27 nouveaux membres parents et sympathisants.

## **NOTRE EXERCICE FINANCIER DE 2017-2018**

### **Nos sources de financement ;**

- **principalement** notre subvention du Programme de soutien aux organismes communautaires, le **PSOC** ;
- notre sollicitation auprès de tous les députés et les députées et des ministres de la Santé et des Services Sociaux, de la Famille et de l'Éducation ;
- nos ateliers de sensibilisation dans les milieux institutionnels et communautaires ;
- les fondations pour des projets spécifiques;
- les conférences grand public de PETALES Québec sur la route ;
- les nouvelles adhésions et le renouvellement des adhésions ;
- les dons personnels;
- Le guide pour les parents; *Jeune en crise, faire le 911*

### **Subvention gouvernementale (PSOC)**

Nous avons obtenu un rehaussement mais bien insuffisant pour réaliser pleinement notre mission. Nous maintenons nos acquis avec la contribution des ministres et des députés. Cependant, ces montants en ajout sont non récurrents. De ce fait, année après année, notre situation financière demeure précaire selon les disponibilités financières attribuées aux enveloppes discrétionnaires des ministres concernés et au programme de soutien à l'action bénévole des députés.

### **Les dons personnels**

Encore cette année, nous avons reçu quelques dons. Une sollicitation régulière se fait sur notre page Facebook. En tout temps, il est possible de faire un don via notre site.

Nous remercions tous nos donateurs.

## **Notre sollicitation de mai 2018 auprès de tous les députés-députées et les ministres**

Nous avons de nouveau précisé que nous sommes une association nationale avec un petit budget. Donc, nous nous efforçons d'être présents de manière virtuelle dans toutes les régions du Québec. Une tournée provinciale, nous permet d'aller à la rencontre des parents et des professionnels dans 11 régions du Québec. Le soutien de tous les députés nous est donc important.

Les montants des discrétionnaires des ministres concernés sont plus qu'essentiels à la survie même de notre organisme compte-tenu d'une subvention plus que modeste du PSOC.

Particulièrement en cette année électorale, les enjeux sont différents. Les montants disponibles ont été revus à la baisse pour les députés comme pour les ministres.

Cette situation a un impact majeur pour nous. Les argents récoltés par cette sollicitation sont nettement inférieurs à l'année dernière. L'impact est majeur pour nous et nous oblige à mettre sur la glace certaines de nos activités et services pour 2018-2019.

Nous devons refaire l'exercice de cette sollicitation après les élections auprès des nouveaux ministres en place.

Voici la liste des députés-es et ministres qui nous ont soutenu financièrement

Mme la Ministre déléguée de la Protection de la jeunesse, Mme Lucie Charlebois

Le Premier Ministre, M. Philippe Couillard

Le Ministre de la Famille, M. Luc Fortin

Le Ministre des Affaires municipales, de l'Occupation du territoire et de la Sécurité publique, M. Martin Coïteux

Les députés-députées :

Mme Véronique Hivon, circonscription de Joliette

M. Richard Merlini, circonscription de La Prairie

Mme Rita Lc de Santis, circonscription de Bourrassa-Sauvé

Mme Carole Poirier, circonscription d'Hochelaga-Maisonneuve

M. André Spénard, circonscription de Beauce-Nord

Mme Nicole Léger, circonscription de Pointe-aux-Prairies

M. François Legault, circonscription de l'Assomption

M. Guy Ouellet, circonscription de Chomedey

M. Robert Poëti, circonscription de Marguerite Bourgeoys

Mme Nathalie Roy, circonscription de Montarville

M. Michel Matte, circonscription de Portneuf

M. Jean-François Roberge, circonscription de Chambly

## LA GESTION COMPTABLE

La gestion est toujours assurée bénévolement par notre trésorier Pierre Bleu, sous la supervision du Conseil d'administration.



Mme Hélène Marchand, conseillère en gestion comptable offre toujours ses services de soutien auprès de notre trésorier. Une collaboration toujours bien appréciée.

## LE COMITÉ FONDATIQUE

Pour un bon financement, il importe de diversifier nos sources. Michelle Boutet et Danielle Marchand sollicitent à chaque année des Fondations susceptibles de répondre positivement selon leurs critères de sélection.

Le choix des fondations est sélectif et réduit à très peu de fondations. Notre mission s'avère encore bien méconnue.

### **Voici le résultat de nos démarches :**

**La fondation Valero** pour soutenir le financement de PETALES Québec sur la route, sans réponse

**Fondation Best Buy** pour du matériel informatique et de communication, sans réponse

**Fondation Air Canada** pour le financement du transport et hébergement en vue du colloque international de PETALES International en 2019, sans réponse

**Les œuvres Marie Gérin-Lajoie** pour le financement et la réalisation des ateliers thématiques sur la fatigue de compassion des parents offerts au mois de novembre 2017 et mars 2018, une réponse positive.

## LA PERMANENCE



Les tâches liées à la permanence, aux activités de soutien, de représentation, de communications et de sensibilisation sont majoritairement assurées par l'unique personne à la permanence de notre organisme.

Danielle Marchand



Nous avons eu la possibilité d'accueillir une stagiaire qui par la suite a été engagée pour un contrat de 3 mois à 10h/semaine comme intervenante en soutien à la permanence et à la communication

Anik Bertrand

Une petite avancée importante pour nous dans l'objectif de créer une équipe à la permanence.

*Cependant, notre situation financière pour l'année 2018-2019 nous oblige à retarder le renouvellement de ce contrat pour la rentrée de l'automne.*

## **Nos heures d'ouverture**

Les heures régulières (28hrs/semaine) ont été maintenues. Notre horaire a été du lundi au jeudi de 8h30 à 16h30 et pour la période estivale, du lundi au mercredi dès le 31 mai jusqu'au 30 août.

## **Nos statistiques :**

Nos différents contacts proviennent des appels téléphoniques, des courriels, de nos ateliers de sensibilisation, de nos diverses activités de soutien dont PETALES Québec sur la route, de nos participations à des colloques, des tables d'exposant, des abonnés de notre info lettre et de notre page Facebook.

**Total :** 3 756

*\*33 personnes ont utilisé la voie de la page Facebook pour communiquer avec nous*

## **Les courriels et les appels téléphoniques : 1780**

Les appels et les courriels jouent un rôle important d'information et de sensibilisation. C'est une forme intéressante de partage des connaissances et des ressources tant pour les parents, pour leurs proches que pour les professionnels et intervenants des milieux de la santé, des services sociaux, scolaire, de garde (CPE), juridiques et des milieux communautaires.

Les appels et les courriels pour de l'écoute et de l'accompagnement n'ont pas un temps limite. Cet accueil psychosocial est jugé un service essentiel pour beaucoup de parents et parfois même pour des intervenants dans le cadre de leur pratique professionnelle. Il est accessible partout au Québec via notre ligne sans frais et la possibilité de rendez-vous par Skype. Quelques parents ont préférés une rencontre au bureau avec l'intervenante à l'accueil psychosocial.

Nous pourrions résumer l'ensemble de sujets abordés en affirmant de nouveau le manque de connaissance et de reconnaissance de cette problématique que sont les enjeux du lien d'attachement et des troubles de l'attachement. Les mythes et les fausses croyances faussent les orientations prises pour aider ces familles. Ce sont de longs détours souvent vers le secteur privé pour enfin prendre une direction mieux

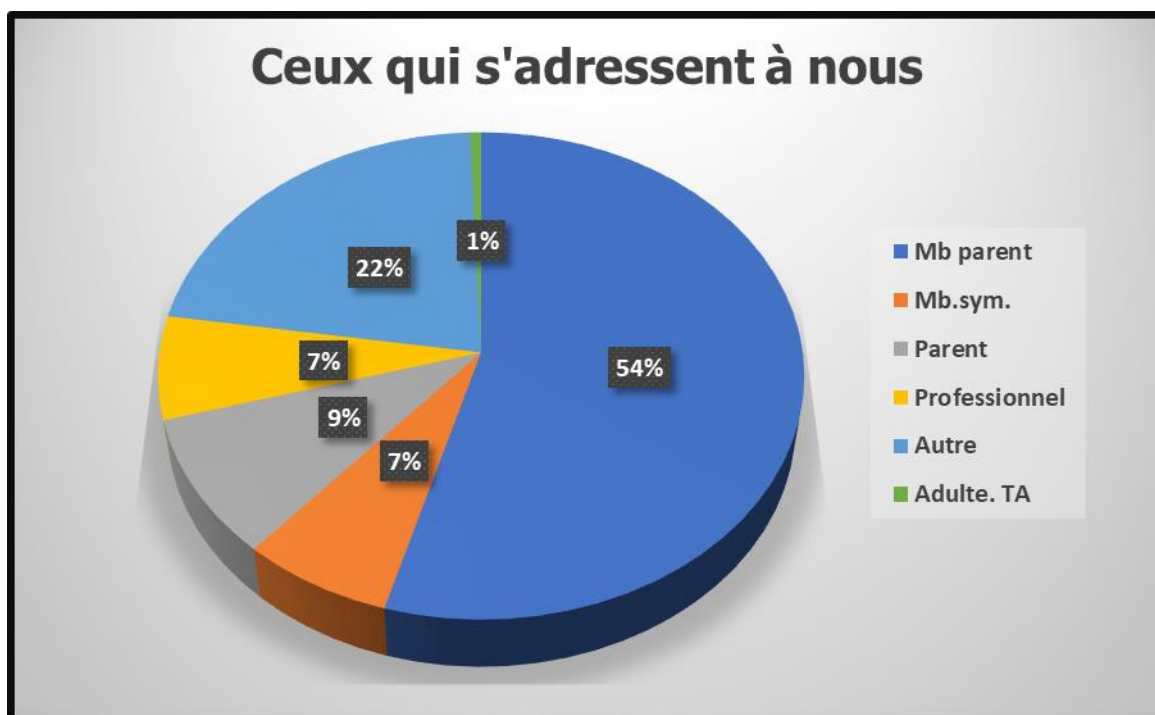
adaptée à leur situation. Les parents sont confrontés avec peu de moyens et de support aux difficultés sévères de comportements, d'apprentissage de leurs jeunes. L'adolescence demeure un passage à risque chamboulant la relation d'attachement. Celui à la vie adulte s'en trouve dangereusement fragilisé dans les cas les plus graves. À l'autre bout du spectre dans un contexte de défis d'attachement, la prévention et l'intervention précoce s'annoncent prometteuses mais peu accessibles.

Des critiques justifiées ont été souvent partagées concernant la Direction de la protection de la jeunesse. La prise en charge des familles de tous types pris dans l'engrenage quotidien d'une relation d'attachement fragilisée, désharmonieuse ou nettement en crise majeure devraient être davantage documentées et dirigées en rapport à la théorie de l'attachement et aux connaissances actuelles sur les approches en interventions relationnelles.

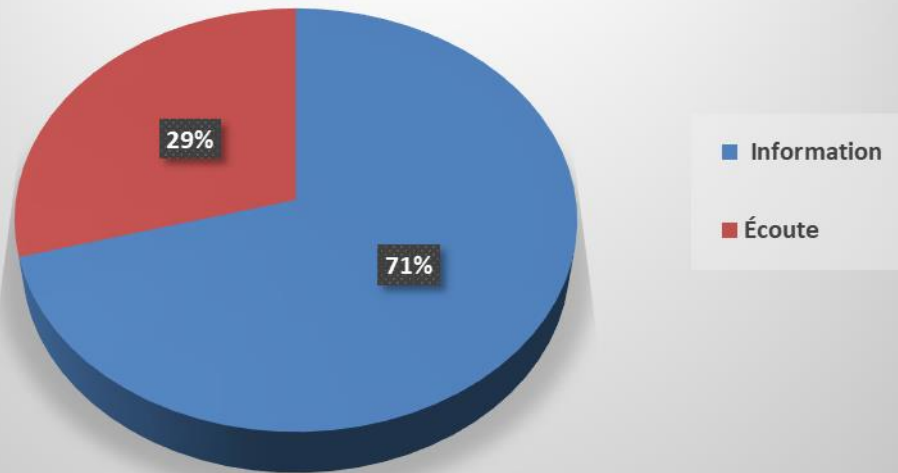
Pour l'ensemble des parents, le soutien dont ils ont besoin pour les accompagner , soutenir leur couple et la fratrie fait aussi cruellement défaut dans le secteur public.

Tant qu'aux professionnels et intervenants, ils ont un grande besoin de formation continue afin de parfaire leurs connaissances et du support de conseillers-ières dans leur pratique.

## **GRAPHIQUES STATISTIQUES CONCERNANT LES SOURCES DE NOS CONTACTS**



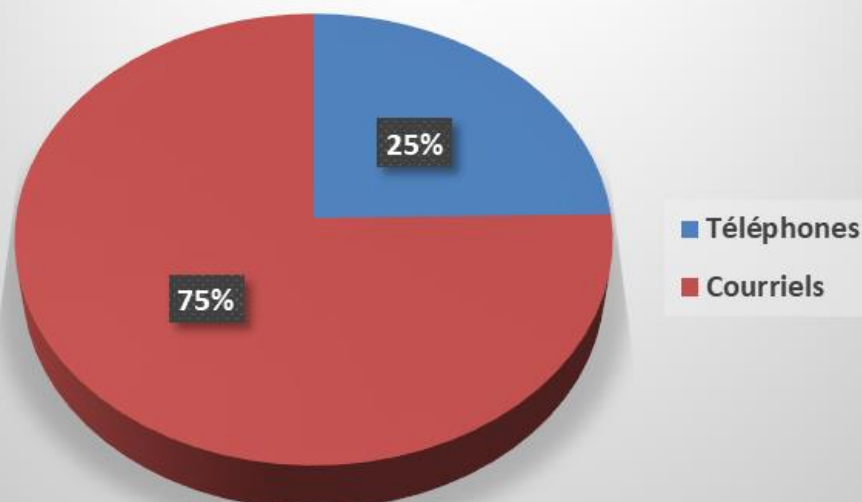
## Pour de l'information ou de l'écoute/accompagnement



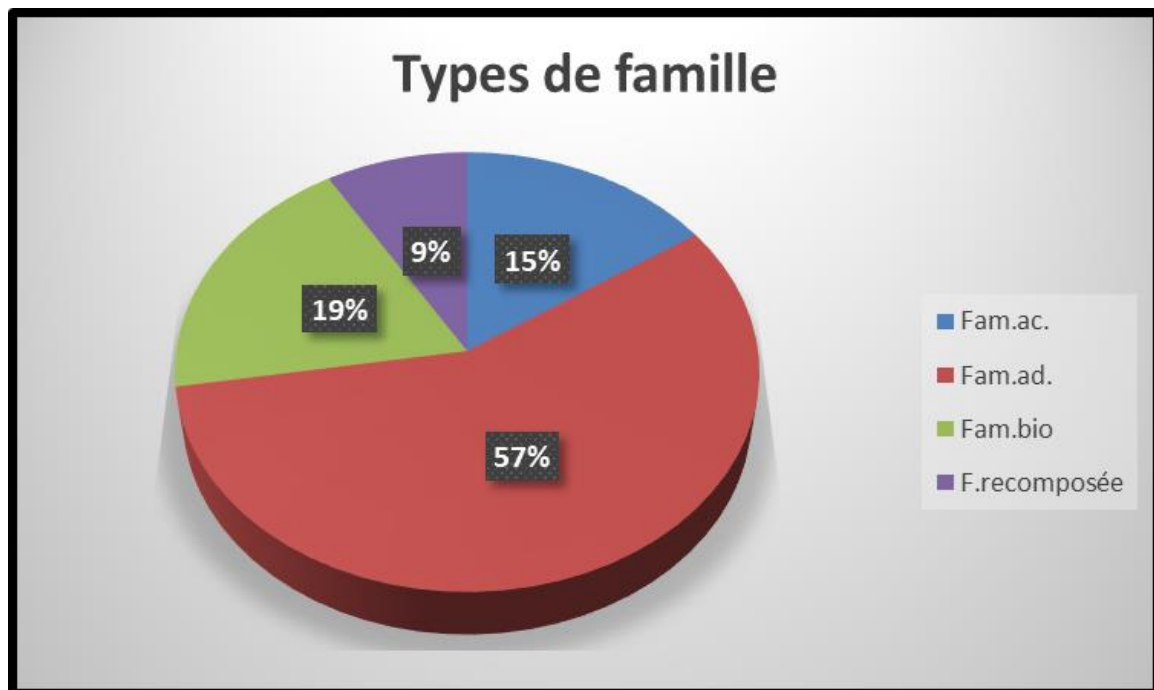
### Pour de l'information concernant en autres :

- Notre organisme, notre vie associative, le suivi de nos dossiers, nos services, nos activités, nos documents de référence
- Pour des références de ressources professionnelles en attachement et en troubles de l'attachement (formation-sensibilisation)
- Nos activités de partenariat avec le milieu de la recherche, des organismes communautaires et le comité de concertation/adoption

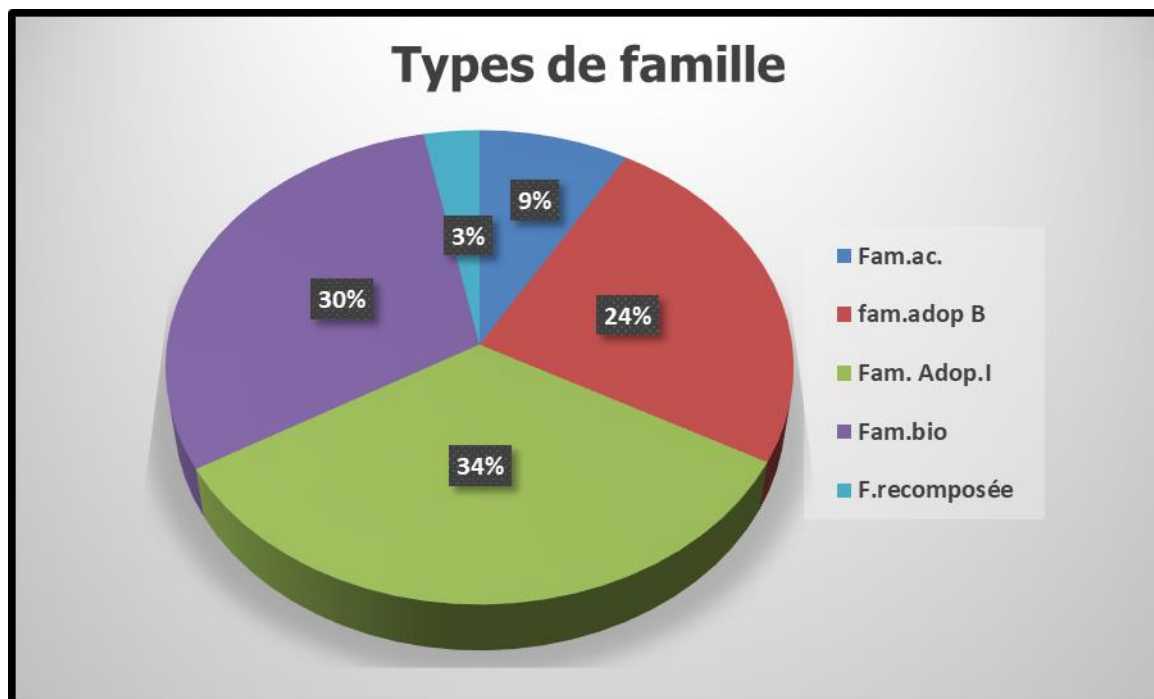
## Téléphones et courriels



## Types de familles, statistiques de juillet à septembre

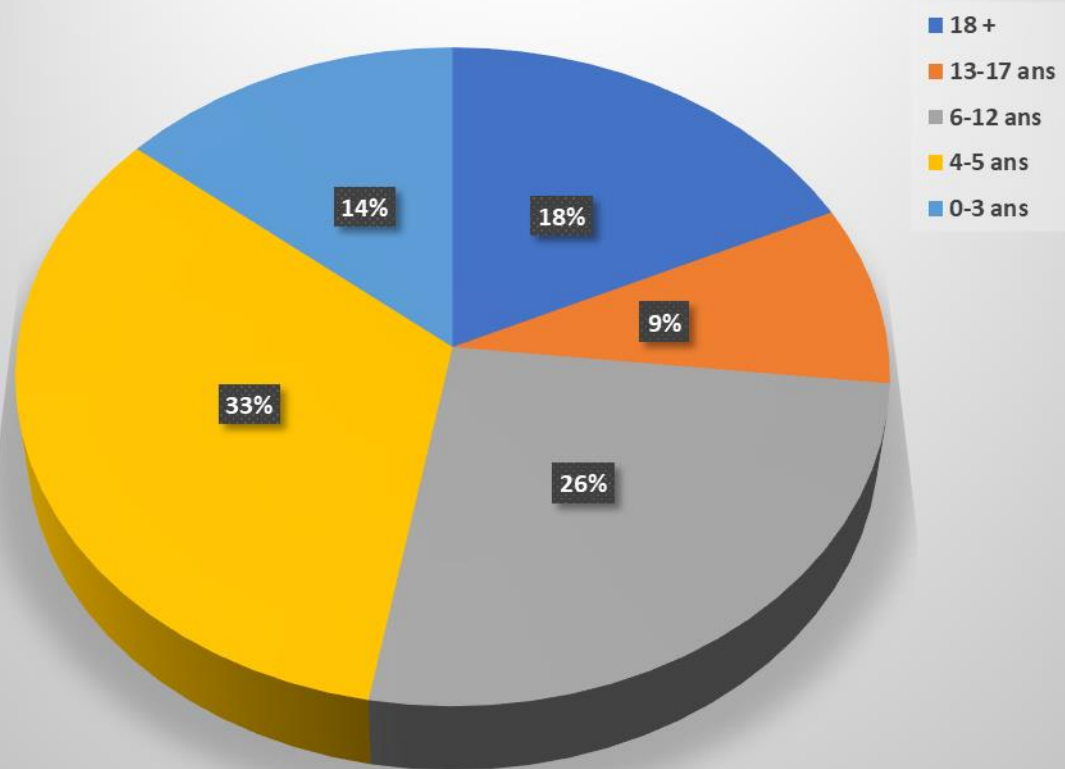


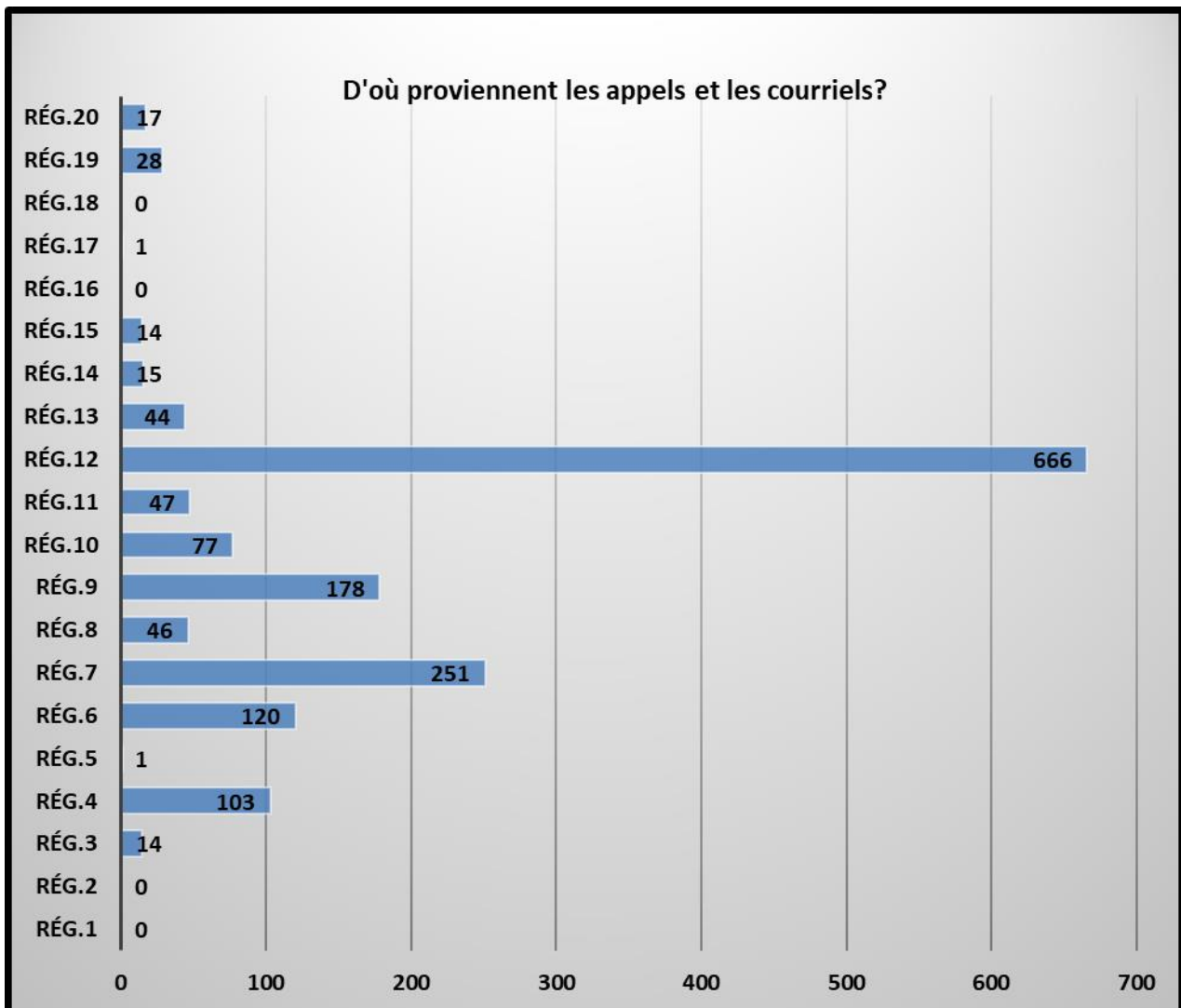
## Types de familles, ajouts d'éléments aux statistiques d'octobre à juin





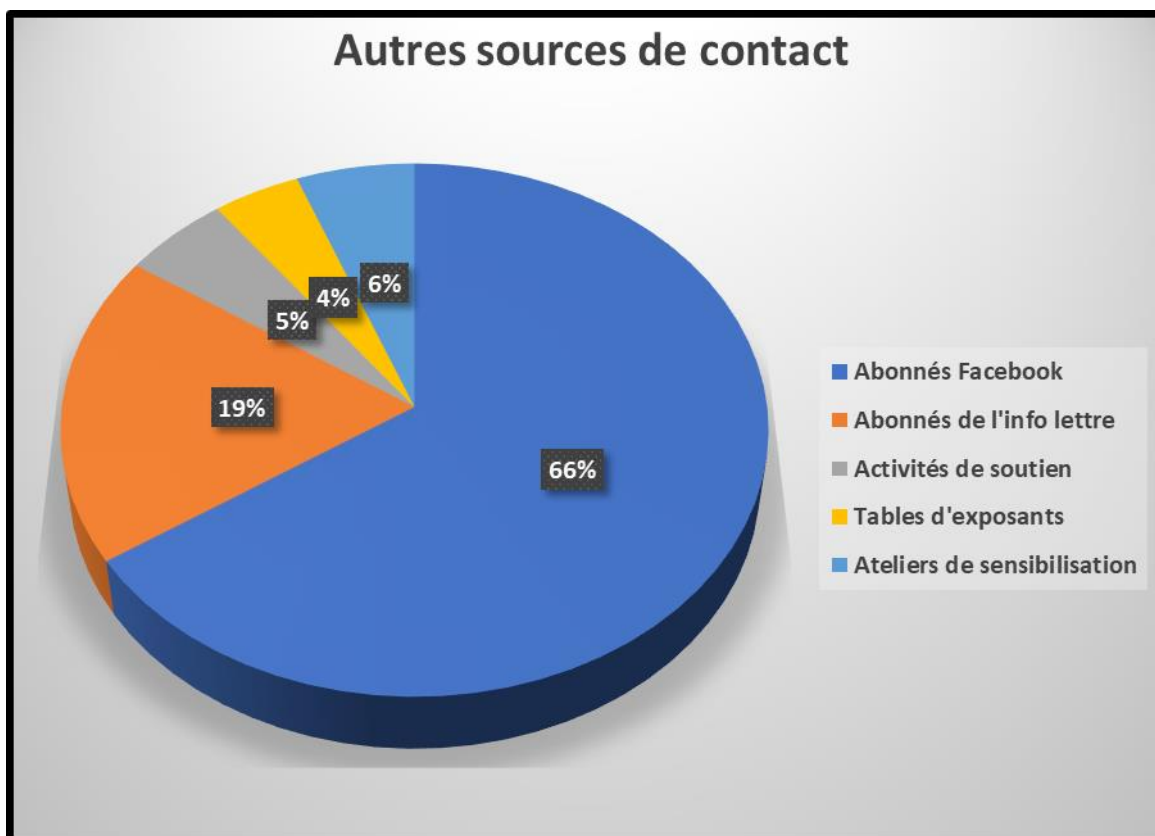
## Tranches d'âge des enfants





- 1- Îles de la Madeleine
- 2- Gaspésie
- 3- Bas Saint-Laurent
- 4- Région de Québec
- 5- Charlevoix
- 6- Chaudière-Appalaches
- 7- Mauricie
- 8- Cantons de l'Est
- 9- Montérégie
- 10- Lanaudière

- 11- Laurentides
- 12- Montréal
- 13- Outaouais
- 14- Abitibi-Témiscamingue
- 15- Saguenay-Lac-St-Jean
- 16- Manicouagan
- 17- Duplessis
- 18- Nord du Québec
- 19- Laval
- 20- Centre du Québec



Ce graphique représente l'ensemble de nos contacts pour diverses activités et services offerts dans le cadre de notre mission :

## **Faire connaître et reconnaître les troubles de l'attachement**

### **Écouter, soutenir et accompagner**

#### **Nos activités de sensibilisation :**

- Nos ateliers dans les milieux institutionnels et communautaires
- Comme intervenant d'atelier invité dans les colloques ou comme conférencier
- Notre page Facebook et de notre Infolettre mensuelle
- Notre participation comme exposant
- Notre ligne d'information

#### **Nos activités de soutien :**

- Nos ateliers thématiques de formation pour les parents
- Notre ligne d'écoute et d'accompagnement
- Notre page Facebook et notre Infolettre mensuelle
- PETALES Québec sur la route

## NOS MOYENS DE COMMUNICATION



**Notre site**



**Notre info lettre**



**Notre page  
Facebook**



**Nos dépliants**



**Courriel**



**Une Ligne  
Sans Frais**



**Vidéo  
Skype**



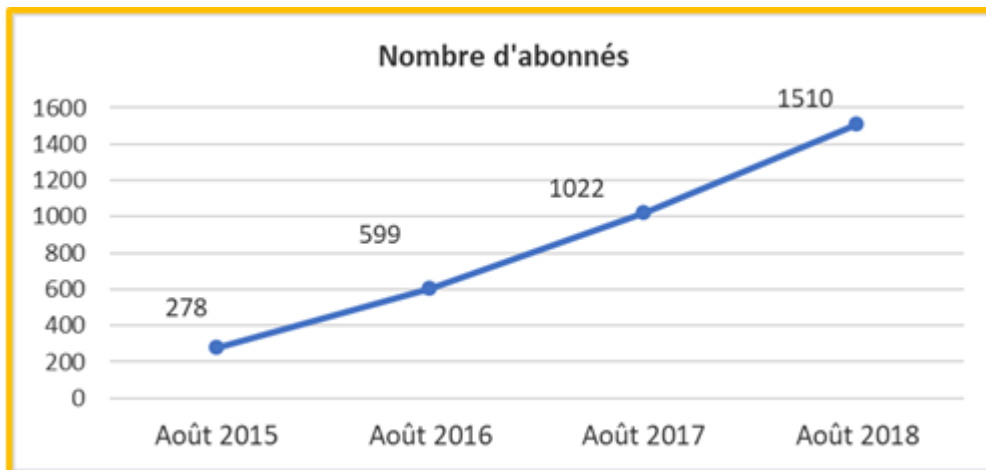
### **La page Facebook**

Période : 1<sup>er</sup> septembre 2017 au 31 août 2018

Les activités de la page Facebook de PETALES Québec ont servi à diffuser des informations diverses concernant les troubles de l'attachement et les thèmes s'y reliant, ainsi qu'à promouvoir les événements organisés par notre association ou ceux auxquels elle a participé.

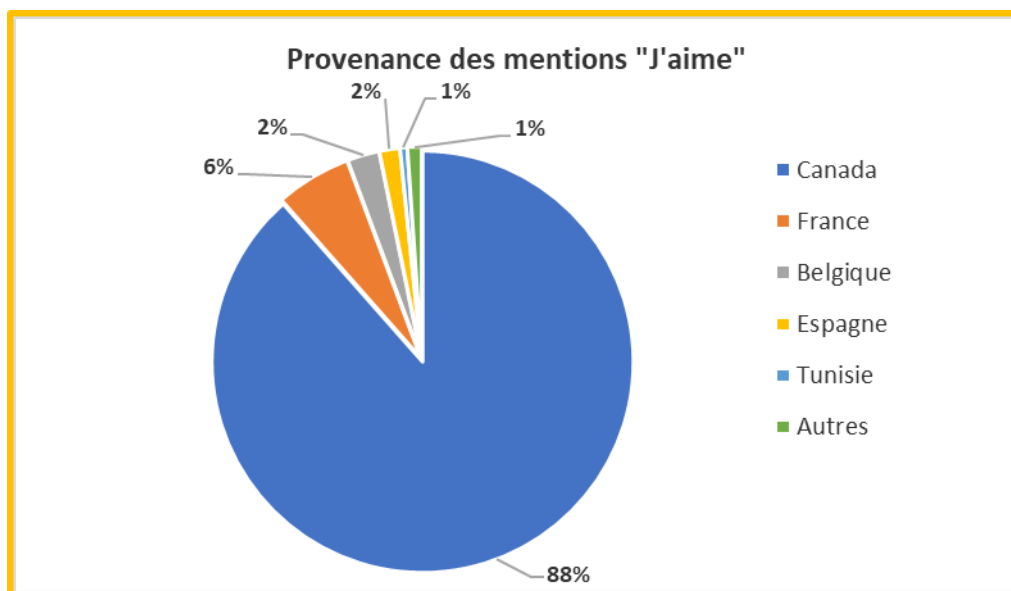
### **Nombre et caractéristiques des abonnés et mention « J'aime »**

Au moment d'écrire ces lignes, à la fin août, le nombre d'abonnés (personnes et organismes) avait atteint 1510. Depuis ses débuts en 2013, la page Facebook de PETALES Québec a suivi une évolution constante et importante. En 2018, il y a eu une augmentation marquée du nombre d'abonnés suite à nos publications sur l'émission Ruptures sur les troubles de l'attachement et un article sur le même sujet dans le journal Métro auquel Daniel Marchand a participé. Cette poussée médiatique nous a apporté 132 nouveaux abonnés en seulement un mois.



Il y a une légère différence entre le nombre d'abonnés à la page Facebook de PETALES Québec, soit 1510, et le nombre de personnes qui « aiment » la page, soit 1481. Cela signifie que 29 personnes « aiment » notre page, mais ont décidé de ne plus suivre son contenu, c'est-à-dire qu'elles ne voient pas les publications de PETALES apparaître dans leurs fils d'actualités.

Les personnes qui « aiment » la page sont à 89 % des femmes, 8 % des hommes et 3 % de personnes dont le genre n'est pas identifié sur Facebook. 33 % des mentions « j'aime » proviennent de la tranche d'âge des 35-44 ans, suivi à égalité avec 20 % par les 25-34 ans et les 45-54 ans. Pour ce qui est du pays de provenance, sur les 1036 personnes qui ont déclaré leur provenance, la très grande majorité, soit 88 %, provient du Canada, suivi de la France et la Belgique avec 6 % et 2 % respectivement. Parmi les pays Autres, on retrouve notamment les États-Unis, l'Italie, l'Algérie, Haïti, le Maroc et la Suisse.



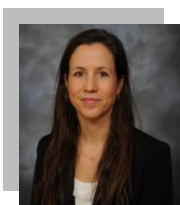
## Nombre et portée des publications

Au total, nous avons fait 570 publications entre le 1<sup>er</sup> septembre 2017 et le 31 août 2018 soit 228 publications de plus que l'année d'avant. Voici les cinq publications les plus populaires :

Publication 1	30 655	23 janvier 2018
Partage du premier épisode de l'émission <a href="#">Ruptures</a> sur les troubles de l'attachement		
Publication 2	5398	26 juin 2018
Boris Cyrulnik : « <a href="#">Un enfant heureux est en enfant sécurisé</a> »		
Publication 3	5276	30 octobre 2017
Documentaire : Je t'aime moi non plus   Lien plus disponible		
Publication 4	4478	12 février 2018
Journal Métro : <a href="#">Enfants détachés, parents démunis</a>		
Publication 5	4090	22 février 2018
Témoignage : <a href="#">Le défi de ma vie de mère de Bianca Longpré</a>		

## Messagerie Facebook

Finalement, la messagerie Facebook fut utilisée par 33 personnes pour communiquer avec PETALES Québec, comparativement à 29 dans l'année précédente. La plupart des messages avaient pour objet la recherche d'informations.



Martine Lauzé  
Administratrice



Anik Bertrand  
Administratrice

## Notre info lettre

Une diffusion mensuelle de septembre à juin



334 correspondants, parents et professionnels

Des informations sur nos activités, des liens de référence diffusés aussi sur notre page Facebook et la diffusion d'évènement tel que des congrès, colloques et formation de divers organisations.

## Le site de PETALES Québec



Septembre 2018

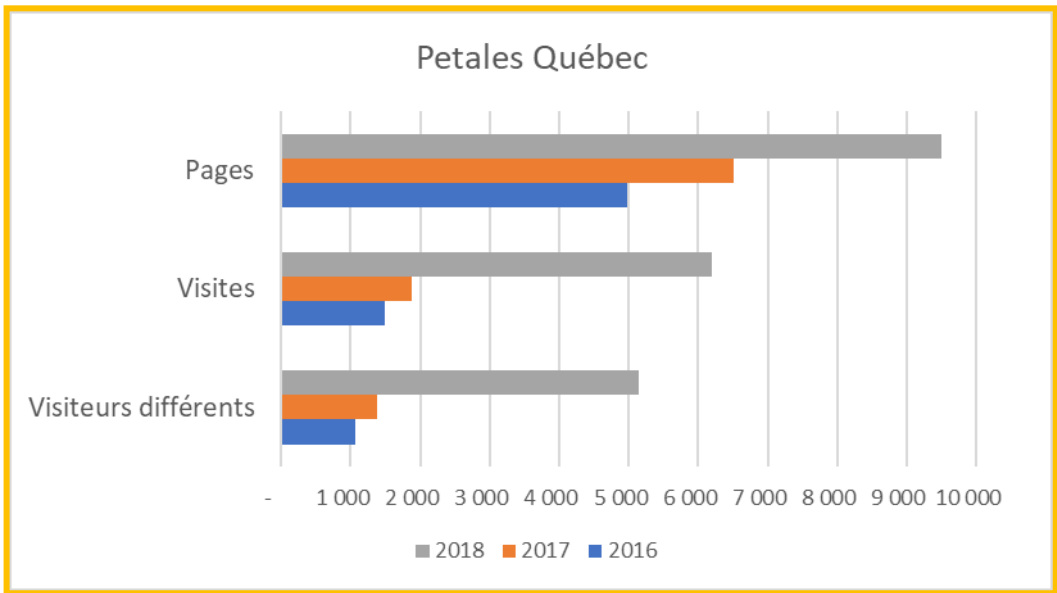
Le webmestre de PETALES Québec voit au maintien de trois noms de domaine Internet soit :

- [PETALES.org](http://PETALES.org),
- [PETALESQuebec.org](http://PETALESQuebec.org) et
- [PETALESInternational.org](http://PETALESInternational.org).

PETALES.org sert à pointer vers les sites locaux en Belgique, au Québec et en Espagne et vers le site international qui regroupe notre documentation sur le trouble de l'arrachement. Les sites locaux servent à présenter les activités et les informations plus locales. Voici un résumé des statistiques du niveau d'activité mensuel basé sur les 6 premiers mois de chaque année.

### **PETALES Québec**

L'achalandage du site de PETALES Québec a fortement augmenté 2018 comparé à 2017 surtout au niveau des visiteurs différents. Ceci est dû à un effet médiatique survenu à la fin de janvier qui a amené un surplus de 20 000 visiteurs sur notre site dont la plupart via Facebook. L'effet s'est estompé après 3 mois et le nombre mensuel est revenu à 1 400 par mois. Cet évènement c'est l'émission Rupture avec la fiction de dramatique sur une famille adoptive à l'international dont l'enfant présentait de graves troubles de l'attachement. Cependant la majorité de ces visites ont duré moins de 30 secondes.



Voici comment les visiteurs viennent à notre site :

<b>PETALES Québec connexion par</b>	<b>%</b>
Lien direct ou dans un mail	30%
Moteur de recherche (Google, etc)	13%
Page externe : Facebook	57%

Le lien à partir de Facebook est devenu très populaire surtout lors de la médiatisation de fin janvier 2018. Après la page d'accueil, les pages les plus visitées en 2018 sont :



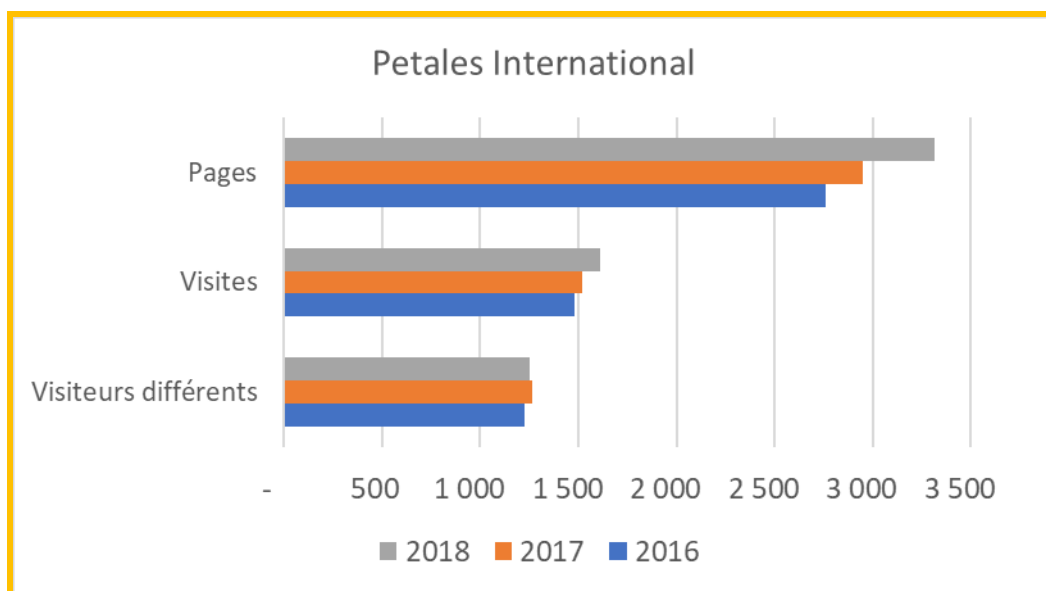
\*Notre Guide Jeunes en crise a suscité beaucoup d'intérêts.



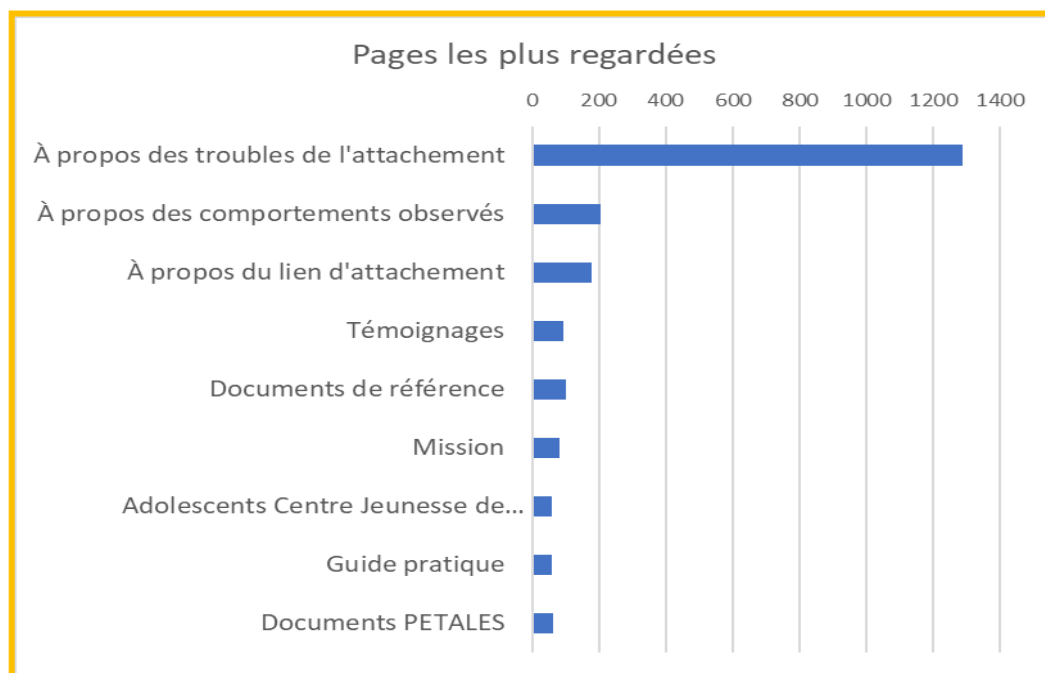
## PETALES international

Ce site regroupe la documentation francophone la plus pertinente sur les troubles de l'attachement dans le but de venir en aide aux parents et professionnels aux prises avec des enfants qui souffrent de ces troubles. Une version en espagnol y est aussi présentée.

Le nombre de visites est plutôt stable depuis 3 ans.



Après la page d'accueil, les pages les plus visitées en 2018 sont :



<b>International: Documents téléchargés</b>	<b>Nombre de fois par mois</b>
Liste des livres	421
Becker - TA pour les professeurs	295
Rygaard - Développement du TA	281
Trouvé sur le WEB	196
S-Antoine Rainville - Profils d'attachement	168
GROFRED - Fausses allégations	147
La personnalité trou noir	91
Affrontement - Rapprochement	85

Ces statistiques démontrent que nos visiteurs trouvent surtout les pages qui leur donnent une meilleure compréhension du trouble de l'attachement.

## **Version Espagnole du site international**

Nous avons mis en ligne depuis 2014 une version en Espagnol des principales pages de notre site international. L'utilisation de ces pages progresse bien. Le lien à partir du site local [PETALES.es](http://PETALES.es) est souvent utilisé.

Voici les principales pages visitées :

<b>International: Pages ES les plus regardées</b>	<b>Nombre de fois/mois</b>	<b>L'an passé</b>
La théorie de l'attachement	377	150
À propos des troubles de l'attachement	50	34
À propos du lien d'attachement	40	18
Mission	12	9

Nous recevons beaucoup de commentaires positifs sur la qualité du site web de PETALES. Faire connaître et comprendre ce que sont les troubles de l'attachement demeure l'élément clé de notre mission.



Yves Le Corre  
Webmestre

## **NOS RÉALISATIONS**

### **Des ateliers thématiques de soutien pour groupes fermés**



Une subvention de la Fondation Marie Gérin-Lajoie nous a permis de réaliser ces ateliers au mois de novembre 2017 et mars 2018. Un groupe de 8 parents se sont inscrits aux trois rencontres prévues sur la fatigue de compassion du parent. L'évaluation de nouveau positive de ces ateliers justifient de les reprendre conditionnellement à un financement. Suite aux commentaires des parents, une nouvelle formule sera présentée. Une journée d'atelier de formation, un samedi et offert en région. Le choix de la région s'est porté sur celle de la grande région de Québec (Lévis) et du Bas-St-Laurent (Rimouski) pour l'automne 2018 et le printemps 2019.

### **En ébauche, un second guide pour les parents**

Un second guide pour les parents concernant l'intégration à l'école et le cheminement scolaire des jeunes présentant des enjeux d'attachement et des troubles de l'attachement est à l'étape de l'ébauche. La rédaction de ce guide sera possible si nous sommes en mesure de renouveler le contrat de l'intervenante à temps partiel.

## **NOS ATELIERS DE SENSIBILISATION, CONFÉRENCES, INTREVENTIONS À DES COLLOQUES, ET TABLES DES EXPOSANTS**

Faire connaître et reconnaître davantage les enjeux du lien d'attachement et les troubles de l'attachement est pour nous une priorité. Il importe de sensibiliser les professionnels et les intervenants des milieux de la santé, des services sociaux, scolaires, CPE, policiers, juridiques et communautaires.

Nous sommes convaincus qu'ainsi sensibilisés, ces professionnels et ces intervenants auront une compréhension plus juste. Ils seront ainsi en mesure d'adapter leurs pratiques aux besoins spécifiques de ces jeunes et aux attentes des parents.

### **Ateliers de sensibilisation**

- Une équipe d'intervenants-tes du programme jeunesse et des activités de santé publique CIUSSS de l'Est-de-l'île de Montréal et des infirmières en pédiatrie de l'Hôpital Maisonneuve Rosemont. Cet atelier a été coanimé avec le Dr Luong, pédiatre à l'hôpital Maisonneuve Rosemont.

- Intéressées à nos ateliers, des organismes communautaires de la région des Basses-Laurentides, un CPE de la région de Laval et des équipes de premières lignes et deuxièmes lignes de la région de Montréal en ont fait la demande. Cependant, les projets ne se sont pas concrétisés pour cause de contraintes budgétaires pour certains de ces groupes.

### **Projet d'atelier de sensibilisation pour tous les professionnels et intervenants intéressés**

Nous avons comme projet d'offrir à notre agenda d'activités des ateliers de sensibilisation pour groupe fermé de 15 personnes, seuil minimum, dans nos locaux à Montréal. Cependant, nous n'avons pas été en mesure de les mettre en place en 2017-2018.

### **Conférence et colloque**

- Conférence pour l'AQUETA de Gatineau au mois d'avril

### **Vidéo conférence**

- Avec une équipe d'un CPE de la région de Québec

## **NOS ACTIVITÉS DE REPRÉSENTATION**

Danielle Marchand et Anik Bertrand ont assisté à différents évènements, conférences et colloques :

- 8<sup>ème</sup> colloque sur la maltraitance envers les jeunes et les adolescents, octobre 2017;
- Conférences Connexion sur la santé mentale des jeunes, automne 2017 et printemps 2018;
- Conférences midis Centre jeunesse de Montréal et une autre organisée par l'université du Québec à Trois-Rivières;
- La journée annuelle de L'Association pour la santé mentale du nourrisson;
- Colloque sur la procréation assistées par donneurs et donneuses et par mères porteuses.

\*Nous sommes inscrits pour le Colloque International pour la recherche en adoption et présentes aux tables des exposants, juillet 2018.

## NOS ACTIVITÉS DE SOUTIEN



### PETALES Québec sur la route

Nous avons rencontré 98 personnes, parents grands-parents et intervenants des milieux surtout communautaires. Pour cette tournée provinciale, 11 régions ont été de nouveau visitées. Notre parcours a été Montréal, Charny, Drummondville, Sherbrooke, Trois-Rivières, Gatineau, St-Jérôme, Jonquières, Rouyn-Noranda, Rimouski et Joliette.

La promotion de la tournée provinciale de PETALES Québec sur la route doit toujours relever les défis de la diffusion de nos invitations autres que notre site, notre page Facebook et notre info lettre. N'ayant pas pour l'instant la possibilité d'engager un ou une intervenante

en communication, cette démarche s'en trouve limitée. De plus, atteindre les bonnes personnes dans les milieux institutionnels demeure une tâche difficile sans que nous ayons l'assurance d'une diffusion élargie.

### Résumé des sujets abordés

Les parents et leurs proches témoignent de leur isolement et de la lourdeur des démarches dans les institutions publiques pour obtenir des évaluations et des diagnostics. Tant qu'au suivi clinique et à l'accès à des programmes de thérapie familiale sur les bases de la théorie de l'attachement, ils sont rarissimes et aléatoires d'une région à l'autre. Les défis comportementaux des jeunes présentant des enjeux d'attachement ou des troubles de l'attachement peuvent être colossaux et miner l'harmonie de toute la famille. Des parents sont confrontés à de l'opposition, de la provocation, de la violence physique et verbale quotidiennement. Dans un tel climat, il est difficile d'appliquer les règles du vivre ensemble et de les faire respecter. Des conflits sont à risque de sérieuses désorganisations. Les parents se sentent démunis et mal outillés pour gérer des jeunes parfois ingérables. Ils réclament alors des programmes de guidance parentale adaptés aux difficultés spécifiques de leurs jeunes.

Tant qu'au parcours scolaire, ces jeunes présentent souvent des difficultés d'apprentissage et comportementales demandant un support de différents spécialistes. Encore une fois, les parents sont confrontés à du scepticisme de la part des équipes écoles en regard des enjeux d'attachement et des troubles de l'attachement.

Certains passages de la vie sont plus à risque de dérapage particulièrement l'adolescence et à la vie adulte. Les parents ont de grandes inquiétudes tant qu'à l'avenir de leurs jeunes qui pour certains s'annoncent des signes de maladie mentale comme les troubles de personnalité limite.

Les échanges ont aussi beaucoup porté sur la prise en charge des familles par la DPJ. (Voir notre dossier).

Les intervenants présents ont témoigné de leur condition de travail et des contraintes professionnelles. Dans ces contextes familiaux plus complexes avec en arrière-plan des enjeux de l'attachement ou des troubles de l'attachement, ils peuvent se sentir tout aussi démunis que les parents. Ils ont tous apprécié échanger avec les parents leur donnant cette opportunité de mieux connaître les défis que ces derniers doivent relever au quotidien. À leur grande satisfaction, ils ont pu ainsi avoir accès à de l'information et à des références pouvant soutenir leur pratique auprès de ces jeunes et de leur famille.

Nous tenons à remercier les organismes hôtes pour leur amabilité et leur hospitalité ;

- Le Centre d'intervention familial le Transit de Jonquière
- Le Centre des femmes de Drummondville
- La Maison de famille Maternaide de Trois-Rivières
- L'association l'Amitié de Charny
- L'organisme communautaire Je Raccroche de Rimouski
- L'AQETA de Gatineau
- Carrefour jeunesse emploi de Montréal-Nord
- L'organisme Bulle et Baluchon de Sherbrooke
- Le Campus de Rouyn-Noranda
- La Maison Parent-Aise de Joliette
- ALPAMM des Laurentides, St-Jérôme

### **La ligne d'information, d'écoute et d'accompagnement**

Une présence virtuelle assurée pour toutes les régions du Québec

### **Une ligne téléphonique sans frais essentiel**

- pour transmettre de l'information sur PETALES Québec;
- pour partager divers documents de références pertinentes;
- pour obtenir de l'information pour une aide de professionnels ou des ressources spécialisées;
- pour offrir du soutien et de l'accompagnement individuel tant aux parents, leurs proches, les professionnels ou toutes personnes préoccupées par les problématiques liées aux défis d'attachement ou aux troubles de l'attachement.

## Des rendez-vous en vidéoconférence par Skype

- pour de la sensibilisation auprès de groupe de professionnels ou d'intervenants;
- pour offrir du soutien et de l'accompagnement tant aux parents qu'aux intervenants.

Ce sont des services d'écoute et de soutien offert universellement. Il n'y a pas de limite de temps. Nous considérons que chacun des appels mérite toute notre attention et notre soutien afin de répondre aux besoins de ceux qui s'adressent à nous.

## De l'accompagnement des parents et suivi

Dans la mesure du possible et dans la grande région de Montréal, nous offrons d'être présents en soutien avec les parents lors de diverses rencontres avec des intervenants de la Protection de la jeunesse ou lors d'audience au Tribunal de la jeunesse. Pour les régions éloignées, cet accompagnement est davantage de préparer les parents à ces rencontres par téléphone et courriel.

Cette année nous avons ainsi accompagné 7 familles de la région de Montréal, des Laurentides, de Trois-Rivières, de la Montérégie, de l'Abitibi-Témiscamingue et de Chaudière-Appalaches



Responsable de la ligne d'information, d'écoute et d'accompagnement  
Danielle Marchand avec en soutien occasionnel Anik Bertrand

## NOTRE DOSSIER



### LA PRISE EN CHARGE DES FAMILLES ADOPTIVES PAR LA DPJ ET LE PLACEMENT

Danielle Marchand et Anik Bertrand ont poursuivi les démarches afin que soient prises en compte nos propositions concernant la pratique actuelle de la DPJ dans un contexte d'une famille adoptive. La loi 113 modifiant la loi actuelle de l'adoption a aussi fait en sorte de ramener à la discussion avec le Secrétariat à l'adoption internationale et la Direction des jeunes et des familles du Ministère de la Santé et

des Services sociaux. En sous-entendu, la situation des familles adoptives prises en charge par la DPJ a été mentionnée sans pour autant qu'une ouverture ferme d'engagement se soit présentée de la part de la Direction des jeunes et des familles pour qui relève l'adoption en général au Québec.

Entre temps, un nombre significatif de famille nous ont témoigné de leurs difficultés, de leurs préoccupations et de leurs grandes inquiétudes des effets néfastes pour leur jeunes, pour la relation parentale et pour la vie familiale de cette prise en charge jugée trop souvent inadéquate dans un contexte d'adoption, d'enjeux d'attachement ou de troubles de l'attachement.

Il y a urgence pour ces familles. Ce dossier est une priorité pour nous. Nous sommes déterminés à interpeler davantage les instances concernées afin qu'une réelle attention soit portée à nos propositions pour que les pratiques actuelles soient modifiées de manière à répondre adéquatement aux situations des familles adoptives.

## **PARTENARIAT**

### **Famille point Québec**

Membre de cet organisme, nous offrons notre collaboration dans la mesure de nos disponibilités.

### **Confédération des organismes familiaux du Québec**

Nous sommes membres de cet organisme. Dans la mesure de nos disponibilités nous offrons aussi notre collaboration.

### **Le comité de concertation sur l'adoption au Québec tant nationale qu'internationale**

La COFAQ, FPAQ, APAQ, l'Association Emmanuel, Le Mouvement retrouvailles et PETALES Québec

C'est un groupe de travail sur les questions de l'adoption et des nouvelles dispositions de la loi récemment amendée et sur des dossiers communs touchant l'adoption. Une demande a été faite afin que des fonds soient accordés afin d'établir un cadre de recherche sur les retombées de cette loi. Des recommandations ont été aussi soumises aux instances concernées sur certains points d'inquiétude que nous partageons tous dont entre autres : l'accessibilité aux renseignements d'origine, de la possibilité de maintien de contacts interpersonnels entre le jeune adopté et les parents biologiques avec la possibilité d'un service de médiation.



## **Le Centre de psychologie Gouin**

Nous référons régulièrement des parents vers ce centre privé pour leur programme de guidance pour les parents dont les jeunes présentent des enjeux d'attachement ou des troubles de l'attachement. Notre organisme est cité comme partenaire à ce programme en tant que consultant pour sa mise en place, il y a plusieurs années.

## **Les milieux de la recherche**

Encore cette année, quelques chercheuses se sont adressées à nous afin que nous puissions les mettre en contact avec des parents et des familles dans le cadre de leurs études.

Une recherche particulièrement intéressante :

Mme Karine Tremblay, chercheuse universitaire à Trois-Rivières entreprend une étude sur la fatigue de compassion chez les parents adoptifs de la Banque mixte dans un contexte d'enjeux d'attachement sévères ou de troubles de l'attachement.

## **Le SAI, Secrétariat à l'adoption internationale**

PETALES Québec est toujours considéré comme partenaire pour différents mandats d'accompagnement qui se présenteront éventuellement dans le processus du plan d'action du SAI.

## **UNE COUVERTURE MÉDIATIQUE PERCUTANTE**

Au mois de novembre, le mois de l'adoption, Vincent Bolduc de l'émission *Entrée principale* à Radio-Canada, a présenté notre organisme et sa mission. Un article de Dominique Cambron-Goulet a été publié dans le journal Métro sur les troubles de l'attachement et sur notre organisme.

Les auteurs de *Rupture*, une émission de fiction à Radio Canada, ont présenté au mois de janvier une dramatique touchant une famille adoptive à l'international d'une jeune dont les troubles de comportements sévères révélaient de graves troubles de l'attachement. Le jeu des acteurs et des actrices était à ce point si juste que nous pouvions croire à une télé-réalité.

Suite à cette émission, plusieurs parents ont réagi sur notre fil d'actualité de notre page Facebook. Nous avons pris contact avec les auteurs de cette fiction. Ils nous ont remerciés de notre appréciation pour cette dramatique. Ils ont par suite eu une entrevue à l'émission radiophonique de Paul Arcand et nous avons été mentionnés. Une courte entrevue a été aussi possible à l'émission télévisée *La Belle gang* à Télé-Québec. De plus, nous avons été invités pour une entrevue pour une radio locale de la région de la Rive-sud de Montréal à Longueuil, *Tricoté serré*.

## UNE STAGIAIRE

Anik Bertrand a été acceptée comme stagiaire en travail social. La durée de ce stage a été du début septembre jusqu'à fin mars. L'expérience a été très concluante au point que nous avons pris la décision de lui offrir un contrat de 3 mois de 10h /semaine du mois d'avril au mois de juin en soutien à la permanence avec l'objectif de le reconduire à l'automne 2018.

**\*Note :** Malheureusement, la situation financière actuelle de PETALES Québec pour le prochain exercice financier ne nous permet pas d'entrevoir le renouvellement de ce contrat.

## PETALES INTERNATIONAL



Luc Vanden Abeele, Pierre Bleau et Danielle Marchand sont toujours nos délégués sur le Conseil d'administration de PETALES International.

Sa mission est de faire connaître et reconnaître les défis d'attachement et les troubles de l'attachement. L'objectif est aussi une mise en commun de nos connaissances et de nos expertises dans un objectif de soutien et d'entraide entre les associations nationales

membres, soient;  
PETALES Belgique, PETALES España et PETALES Québec

### Un projet d'un colloque international en 2019

Un comité organisateur travaille actuellement à la réalisation de ce projet. Les dates ont dû être changées pour une raison hors de notre contrôle. Il est probable que l'automne 2019 soit le choix final. Ce colloque se tiendra à Madrid, Espagne. Trois intervenantes du Québec ont accepté d'y participer : Delphine Vézina-Collin, chercheure, Geneviève Pagé, chercheure et Catherine Charbonneau et Véronique Girard du Centre de psychologie Gouin.

---

Rapport rédigé par Danielle Marchand avec la collaboration, de Yves Le Corre, Luc Vanden Abeele, Martine Lauzé et Anik Bertrand  
Septembre 2018