



**Une fleur de myosotis bleu dont un pétale se détache vers le haut, sans tomber.
La fleur de myosotis dit : Ne m'oubliez pas. Le pétale détaché dit : Même si je ne peux m'attacher à vous.**

Notre mission

Accueillir-Écouter-Soutenir-Accompagner

Faire connaître et reconnaître les Troubles de l'attachement en informant et en sensibilisant

Faire la promotion de la prévention

Promouvoir des approches thérapeutiques adaptées aux besoins spécifiques de ces enfants, adolescents et adultes.

Qui sommes-nous ?

Depuis 2004, nous nous sommes engagés à apporter notre soutien et à accompagner les parents dont un ou des enfants présentent des défis d'attachement ou des troubles de l'attachement.

Nous avons à cœur de partager notre expertise avec les professionnels et les intervenants pour une réelle alliance parent/professionnel.

Nous encourageons la transmission des connaissances afin que soient davantage reconnus les troubles de l'attachement et les approches cliniques multidisciplinaires (santé, éducation, judiciaire et service social).

Nous contacter

Information/accueil psychosocial

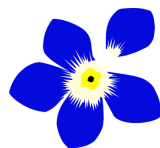
 (514) 326-4154 1-877-326-4154

Français/Anglais (514) 425-2796

 secretariat@petalesquebec.org

 www.petalesquebec.org

 **PETALES Québec**



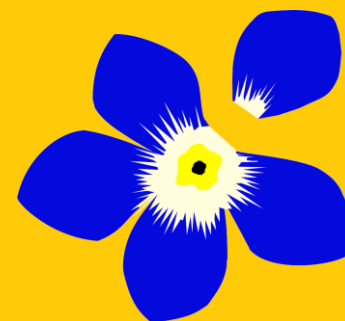
11 000 St-Vital
Montréal-nord H1H 4T6

Membre de PETALES International

No. d'entreprise : 1162309786



**PETALES
Québec**



**Parents d'Enfant présentant des
Troubles de l'Attachement,
Ligue d'Entraide et de Soutien**



L'attachement, un lien pour la vie

Les conditions essentielles d'un attachement sécurisé sont : la sensibilité de la figure d'attachement, l'assurance de sa proximité, l'intensité de son engagement dans la prévisibilité, la continuité et la cohérence des soins prodigués.

Des contextes de vie à risque d'un lien d'attachement insécurisé tels que :

- l'abandon ;
 - des placements récurrents ;
 - une figure d'attachement démontrant un désintérêt persistant à répondre aux besoins d'attachement de l'enfant ;
 - état dépressif de la figure d'attachement (post-partum) ;
 - grand-prématurés ;
 - un excès de maternage ;
 - une figure d'attachement régulièrement instable ;
 - négligence ;
 - la maltraitance (abus psychologique, physique et sexuel) ;
- auront des impacts plus ou moins sévères sur le développement affectif, cognitif et social de l'enfant et détermineront son profil d'attachement sécurisé ou insécurisé.

Un lien d'attachement insécurisé représente pour ces enfants des défis caractéristiques comme des conflits relationnels intenses, omniprésents, issus des sentiments de colère, de peur d'être abandonné, de honte, d'anxiété et autres émotions négatives. L'enfant ne peut pas exprimer ses besoins de manière claire. Il peut alors présenter des comportements équivoques d'évitement, d'attaque, de désir urgent de protection puis de rejet.

Les troubles de l'attachement, selon le DSMV*, se distinguent particulièrement pour deux aspects distincts et observables en très bas âges soient : une trop grande familiarité avec tous les étrangers et un manque de frontières dans leurs relations interpersonnelles ou une absence de recherche de proximité envers sa figure d'attachement en situation de détresse et la présence d'aucune réponse suite au réconfort de ce dernier.

*Manuel diagnostique et statistique des troubles mentaux

« Cet organisme nous a apporté au fil des ans, formation, écoute, réconfort, démystifications des problèmes liés aux troubles de l'attachement et déculpabilisation face à nos réactions et comportements. Il s'agit vraiment d'un service essentiel aux familles d'enfants ayant des troubles de l'attachement. »

Qui s'adresse à nous ?

- Les parents et leurs proches ;
- des adultes présentant des troubles de l'attachement et leurs proches ;
- les professionnels et les intervenants.



Nos activités et nos services

- Accueil psychosocial, écoute, soutien et accompagnement ;
- **PETALES Québec** sur la route : conférence grand public suivi d'un café rencontre pour les parents et leurs proches
- nos ateliers de sensibilisation auprès des milieux institutionnels, de services de garde, d'organismes communautaires, de formation ;
- notre site web ;
- notre page Facebook ;
- notre périodique Racine ;
- notre documentation de références.

